

# DIREZIONE DIDATTICA DI CASTEL MAGGIORE

## PIANO DI EMERGENZA E DI EVACUAZIONE

### SCUOLA DELL' INFANZIA CIPÍ Piano Primo

#### ISTRUZIONI PER IL PERSONALE ADDETTO ALL'EMERGENZA

##### **IN CASO DI EMERGENZA SANITARIA :**

L'addetto al primo soccorso, o il personale presente formato, presti le prime cure all'infortunato, acquisisca i dati sulle condizioni e sulle cause del malore, e quindi telefoni al **118** per comunicare quanto accaduto. Non andare al di là delle proprie cognizioni e competenze.

##### **IN CASO DI INCENDIO:**

L'addetto all'emergenza incendio, o il personale presente, identifichi l'entità del principio di incendio. Se in grado di domarlo con le risorse interne, impugni l'estintore e provveda allo spegnimento dirigendo il getto verso la base della fiamma. Se non si ritiene in grado di spegnere l'incendio, allora segnali l'emergenza dando il segnale di allarme. Disattivi l'alimentazione elettrica. Telefoni al **115** per comunicare l'emergenza e dia inizio all'evacuazione

##### **IN CASO DI TERREMOTO:**

Ci si atesti verso le pareti perimetrali, in attesa del termine delle scosse. Una volta terminata la scossa attivare la procedura di evacuazione.

##### **PROCEDURA DI EVACUAZIONE :**

1. Allontanarsi in ordine e con calma dai locali;
2. Avvertire il **115**;
3. Fornire assistenza alle persone in difficoltà eventualmente presenti;
4. Radunarsi nel luogo sicuro;
5. Indirizzare e guidare i soccorsi al loro arrivo.

##### **IN CASO DI TERREMOTO:**

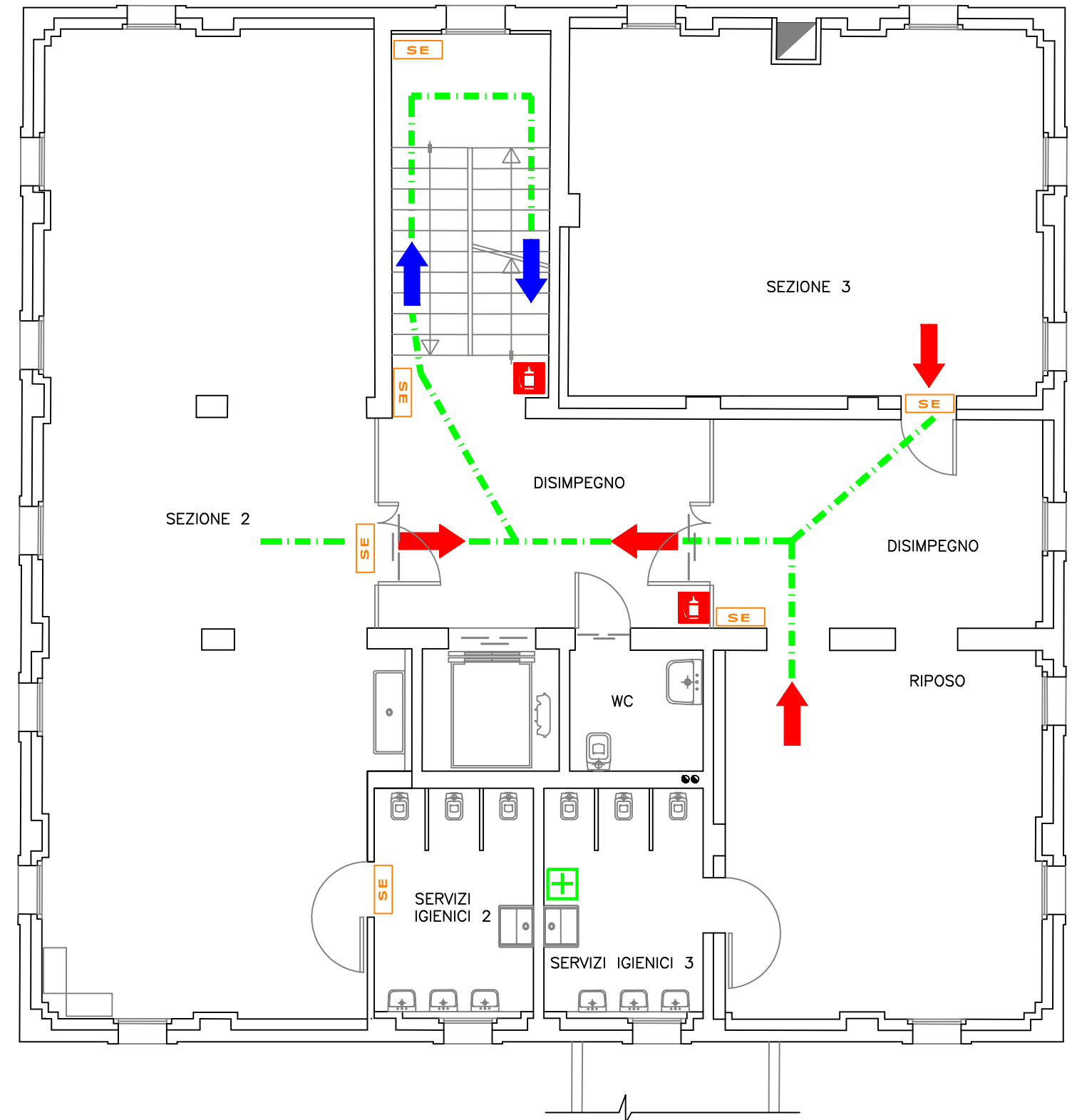
- mantenere la calma
- interrompere ogni attività
- cercare riparo nel vano di una porta inserita in un muro portante (quelli più spessi) o sotto una trave
- ripararsi eventualmente sotto a scrivanie/banchi/tavoli
- non avvicinarsi alle finestre
- tenersi lontani da scaffali o oggetti sospesi
- lasciare nel locale gli effetti personali
- **attendere il termine delle scosse**
- scendere le scale addossati alle pareti perimetrali
- percorrere il percorso d'esodo assegnato senza correre
- raggiungere i punti di raccolta esterni
- non utilizzare ascensori o montacarichi
- aiutare le persone eventualmente in difficoltà \*
- mantenere la calma

##### **IN CASO DI INCENDIO:**

- mantenere la calma
- interrompere ogni attività
- abbassarsi e coprirsi la bocca con un fazzoletto bagnato
- abbandonare il locale ordinatamente
- lasciare nel locale gli effetti personali
- non utilizzare ascensori o mantacarichi
- scendere le scale addossati alle pareti perimetrali
- percorrere il percorso di esodo assegnato senza correre
- raggiungere i punti di raccolta esterni
- eseguire le istruzioni impartite mediante il piano di emergenza
- aiutare le persone eventualmente in difficoltà \*
- mantenere la calma

#### \* PROCEDURA GENERALE PER IL SUPPORTO ALLE PERSONE DISABILI O NON IN GRADO DI EVACUARE AUTONOMAMENTE

- 1) Il personale addetto all'emergenza verificherà la presenza, al momento della segnalazione di allarme, di persone disabili o non in grado di abbandonare autonomamente il luogo di lavoro
- 2) Chiederà al personale presente di rendersi disponibile a fornire supporto. IL PERSONALE INDIVIDUATO NON PUO' RIFIUTARE
- 3) Non abbandonerà mai il disabile accertandosi che in attesa dell'evacuazione sia adeguatamente assistito e portato in uno spazio calmo (se presente) o in prossimità di un'uscita di emergenza
- 4) Si adopererà per valutare la possibilità di evacuazione attraverso uscite alternative per non intralciare l'esodo
- 5) Appena terminato l'esodo generale condurrà il disabile nel luogo sicuro avvalendosi del supporto del personale in ausilio



LEGENDA			
●	Voi siete qui	⊕	Cassetta di pronto soccorso
→	Vie di fuga orizzontali	☒	Estintore a polvere 6Kg 34A 233B C
↓	Vie di fuga verso il basso	SE	Lampade di emergenza

#### NUMERI DI EMERGENZA

**115** VIGILI DEL FUOCO  
**118** BOLOGNA SOCCORSO  
**113** EMERGENZA GENERICA

Progettazione piano ed elaborazione grafica:



**Step Engineering**

Via Persicetana Vecchia, 28/a - 40132 Bologna

Tel. 051 401847 - Fax. 051 6414421

e-mail: ufficiotecnico@stepengineering.com